

RAPPORT ANNUEL 2017

Coopérative IGORA pour le recyclage de l'aluminium

Ferro Recycling



100% RECYCLING
0% LITTERING



ferrorecycling



TABLE DES MATIÈRES

- 3 MOMENTS FORTS 2017: L'ANNÉE DE TOUS LES SUCCÈS**
- 4 ORGANISATIONS**
- 5 QUANTITÉS COLLECTÉES**
- 6 TRIALOGUE DES RESSOURCES**
- 7 RÉSEAU DE COLLECTE ET SERVICES DE COLLECTE**
- 9 ACTIVITÉS MARKETING ET COMMUNICATION**
- 11 BILAN ET COMPTE DE RÉSULTAT DE LA COOPÉRATIVE IGORA**
- 15 RAPPORT DE RÉVISION DE LA COOPÉRATIVE IGORA**
- 16 BILAN ET COMPTE DE RÉSULTAT DE FERRO RECYCLING**
- 18 RAPPORT DE RÉVISION DE FERRO RECYCLING**



Depuis 1989, la Coopérative IGORA pour le recyclage de l'aluminium organise en coopération avec différents partenaires dans l'ensemble de la Suisse la collecte et le recyclage bénévoles d'emballages vides en aluminium. Les canettes, les barquettes et les tubes en aluminium, ainsi que les capsules de café Nespresso sont intégrés au système de collecte. Sur dix canettes en aluminium vendues en Suisse, plus de neuf sont aujourd'hui recyclées. Les propriétaires de chiens et de chats déposent environ quatre cinquièmes des barquettes d'aliments pour animaux vides aux points de collecte. Le taux de collecte des tubes en aluminium de moutarde, mayonnaise, pâtes à tartiner, etc. est d'environ 60%. Les activités de collecte et de recyclage sont financées via la contribution anticipée au recyclage (CAR) s'élevant actuellement à 1 centime sur les canettes, les barquettes et les tubes, et via les contributions de l'European Aluminium Association (EAA), Amcor Flexibles Rorschach AG, Novelis AG et Nestlé Nespresso SA.

Depuis 2012, IGORA assume aussi le mandat du bureau de Ferro Recycling, chargé de la collecte et du recyclage des emballages en tôle d'acier (par ex. boîtes de conserve en fer blanc). Ferro Recycling a été fondé en 1987 par des entreprises leaders suisses dans la fabrication et le commerce ou l'élimination d'emballages en tôle d'acier. Le concept de recyclage bénévole est basé sur une étroite coopération entre Ferro Recycling et les communes, les syndicats intercommunaux et la disponibilité à recycler des consommateurs. Le taux de collecte actuel est de 86 pour cent. Pour financer ses activités, Ferro Recycling prélève la contribution anticipée au recyclage (CAR) par emballage auprès des commerçants, embouteilleurs et importateurs d'emballages en tôle d'acier. Celle-ci s'élève actuellement à 1 centime pour une boîte allant jusqu'à 1,5 litre et à 2 centimes pour les grands récipients de restauration atteignant 5 litres.



Robert Bühler, président Coopérative IGORA



Herbert Huber, président Ferro Recycling



Markus Tavernier, directeur

MOMENTS FORTS 2017: L'ANNÉE DE TOUS LES SUCCÈS

Recyclage d'emballages métalliques Record mondial dans le recyclage des canettes

Comme l'indique la dernière étude environnementale de la société de conseil opérant dans le monde entier Ressource Recycling Systems (RRS www.recycle.com), les canettes sont les emballages de boissons les plus recyclés au monde. Sur notre planète, le taux moyen de recyclage des canettes s'élève à 69 % (en Europe 75 %). En Suisse, ce taux se situe à environ 90 % depuis des années. Grâce à ces taux de recyclage élevés, en matière d'écologie la canette rivalise aisément avec d'autres emballages et s'affirme comme l'un des emballages de boissons les plus écologiques.

Les métaux, des matières premières pour les générations futures

À la différence de toutes les matières valorisables ne pouvant être réutilisées qu'une ou deux fois, tous les produits métalliques et emballages métalliques tels que les canettes, les barquettes, les tubes ou les capsules Nespresso en aluminium, ainsi que tous les emballages en tôle d'acier, sont recyclables plusieurs fois (comme le verre) et réunissent ainsi les conditions d'un cycle des matières renouvelable à l'infini et durable. Car le métal réutilisé conserve toutes ses propriétés dans le cycle et peut être employé pour produire de nouveaux produits de haute qualité pour les générations à venir. Cette nouvelle classification des matières valorisables aptes au «recyclage multiple» a aussi été adoptée par la commission de l'environnement, de la santé publique et de la sécurité alimentaire (ENVI) de l'UE début 2017, qui l'a intégrée à ses futures stratégies d'économie circulaire.

La Suisse a tissé un réseau de collecte des emballages métalliques très dense Le système s'étoffe de 3000 points de collecte

Avec le concours de la Coopérative IGORA et de Ferro Recycling, depuis plus de trois décennies les communes de Suisse gèrent un réseau de collecte national des emballages métalliques, apportant une contribution importante à la préservation des ressources

et à l'entretien d'un cycle fermé des matières. Dans pratiquement toutes les communes et villes, plusieurs points de collecte pour les emballages métalliques sont mis à la disposition de la population. En plus, 180 entreprises de recyclage acceptent les emballages métalliques.

Dans la collecte des canettes vides, IGORA intervient avant tout dans les zones de consommation nomade et dans les bureaux. Pour cela, la coopérative place des conteneurs de collecte proposés en plusieurs versions. Au cours de l'exercice sous revue, de nombreuses entreprises et administrations ont commandé près de 3000 nouveaux conteneurs. Le réseau de collecte a ainsi pu être étendu à 40000 points. Au total, les collectrices et les collecteurs de canettes disposent donc de plus de 50000 possibilités de restitution pour leurs canettes.

Coopération avec d'autres organisations IGSU (Communauté d'intérêts pour un monde propre)

Avec le concours d'autres organisations et associations de recyclage, IGORA lutte depuis des années contre le littering aux côtés de l'IGSU (Communauté d'intérêts pour un monde propre). Entre autres par le biais des ambassadeurs anti-littering, qui sensibilisent la population contre le littering dans les communes, les villes et les écoles. Des efforts qui sont en plus soutenus par la journée nationale Clean-Up-Day.

Swiss Recycling

Au sein de l'organisation faîtière Swiss Recycling, les synergies sont exploitées dans les mêmes domaines au sein des organisations de recyclage suisses. La campagne nationale «Rapporte-les, toi aussi» n'est qu'un des nombreux exemples illustrant cette fructueuse coopération dans la branche du recyclage.

Activités politiques

Depuis douze ans, IGORA et PET-Recycling veillent à dialoguer sans cesse avec les parlementaires de Berne. En 2017, les Polit-Tables tenues aux sessions de printemps et d'automne ont à nouveau été centrées sur le recyclage.

Finances

IGORA et Ferro Recycling clôturent l'exercice comptable 2017 avec un nouvel excédent

Les comptes de la Coopérative IGORA présentent un excédent à hauteur de CHF 242836 (exercice précédent: CHF 119); chez Ferro Recycling, l'excédent est de CHF 114566 (exercice précédent: CHF 121841). Les deux sociétés s'appuient donc sur une structure de capital durable leur permettant d'accomplir avec succès leurs missions dans le futur.

Élection d'un remplaçant au comité d'IGORA et confirmation du comité de Ferro Recycling; nouvel organe de révision pour Ferro Recycling

Lors de l'assemblée générale commune d'IGORA et de Ferro Recycling tenue le 16 mai 2017 au Musée des transports de Lucerne, un remplaçant a été élu au comité d'IGORA. Le membre sortant Jürg Burkhalter, Coca-Cola HBC Suisse, a été remplacé par Patrick Wittweiler, Coca-Cola HBC Suisse, pour un mandat de 3 ans. Jürg Burkhalter a été remercié pour ses bons et loyaux services par l'assemblée. Chez Ferro Recycling, les membres du comité suivants ont été réélus pour un mandat de 2 ans: Herbert Huber comme président, Guido Fuchs, Coopérative Coop, et Matthias Koch, Elektrozin AG.

Afin d'exploiter toutes les synergies possibles, KPMG Zurich a été retenu comme organe de révision pour les deux organisations.

IGORA et Ferro Recycling remercient tous les présents pour leur disponibilité à retourner les emballages métalliques dans le cycle des matières dans le futur. Au titre d'un effort continu... entièrement dans le sens du recyclage multiple!

Nous espérons que la lecture de ce rapport annuel vous sera agréable!
Les présidents et les directeurs

COOPÉRATIVE IGORA

Assemblée générale

Lors de l'Assemblée générale annuelle, les membres de la coopérative décident des activités, de la composition du comité, de l'organe de contrôle et du montant des contributions de recyclage anticipées, de même que du rapport annuel et des comptes de l'exercice.

Membres, invités, commettants

Les membres (avec droit de vote), les invités (sans droit de vote) et les commettants d'IGORA représentent des entreprises des industries des boissons, des produits alimentaires, de l'alimentation d'animaux de compagnie et de l'industrie de l'aluminium, mais aussi du commerce de détail suisse et de Nestlé Nespresso SA. En 2017, le comité de la Coopérative IGORA a pu souhaiter la bienvenue à 6 nouvelles entreprises parmi les membres invités: Carlo Meschini, Zurich; aola food ag, Affoltern am Albis; Conaxess Trade Switzerland AG, Neuen-dorf; Eighty One Switzerland AG, Oberriet, Pure Production AG, Zeiningen, et Emere AG, Buchs. Vous trouverez une liste actualisée des entreprises parties prenantes sur igora.ch

Comité

Robert Bühler, président, Cham

Claudia Bösch, Red Bull AG, Baar

Martin Christophersen, Feldschlösschen

Getränke AG, Rheinfelden

Christian Consoni, Ramseier Suisse AG,

Sursee

Guido Fuchs, Coopérative Coop, Bâle

Bruno Meier, Heineken Switzerland AG,

Lucerne

Roger Wick, Amcor Flexibles Rorschach AG,

Goldach

Patrick Wittweiler, Coca-Cola HBC Suisse SA,

Brütisellen (depuis l'AG 2017)

Christine Wiederkehr-Luther, Fédération des

coopératives Migros, Zurich

FERRO RECYCLING

Depuis le 1^{er} juillet 2012, la Coopérative IGORA est entrée en fonction en tant que gestionnaire du Secrétariat de Ferro Recycling qui, désormais, est également domicilié au siège d'IGORA.

Assemblée générale

Lors de l'Assemblée générale annuelle, les membres décident des activités prévues et du budget, de même que du rapport annuel et des comptes de l'exercice.

Membres

Les membres de Ferro Recycling sont des entreprises suisses de premier plan qui exercent des activités dans la fabrication et le commerce ou dans le recyclage d'emballages en tôle d'acier. La liste complète et actualisée des sociétés membres peut être consultée sur:

ferrorecycling.ch

Comité

Herbert Huber, président, Tennwil

Guido Fuchs, Coopérative Coop, Bâle

Matthias Koch, Elektrozinn AG, Oberrüti

Christine Wiederkehr-Luther, Fédération des

coopératives Migros, Zurich

Direction et équipe de la Coopérative IGORA et de Ferro Recycling

Markus Tavernier, directeur

Daniel Frischknecht, directeur adjoint

et responsable Marketing et communication

Mirco Zanré, Marketing & Events, Webmaster

Chris Rugg, Marketing & Logistique, projets

Rolf Varis, Informatique & Durabilité

Claudia Rossacher, administration

Barbara Stammach, administration

Maya Thiemann-Forster, administration

Au sein de l'Agence Suisse romande, les spécialistes du recyclage Pascal Simonetto et Anna Martignier défendent les intérêts d'IGORA et de Ferro Recycling.

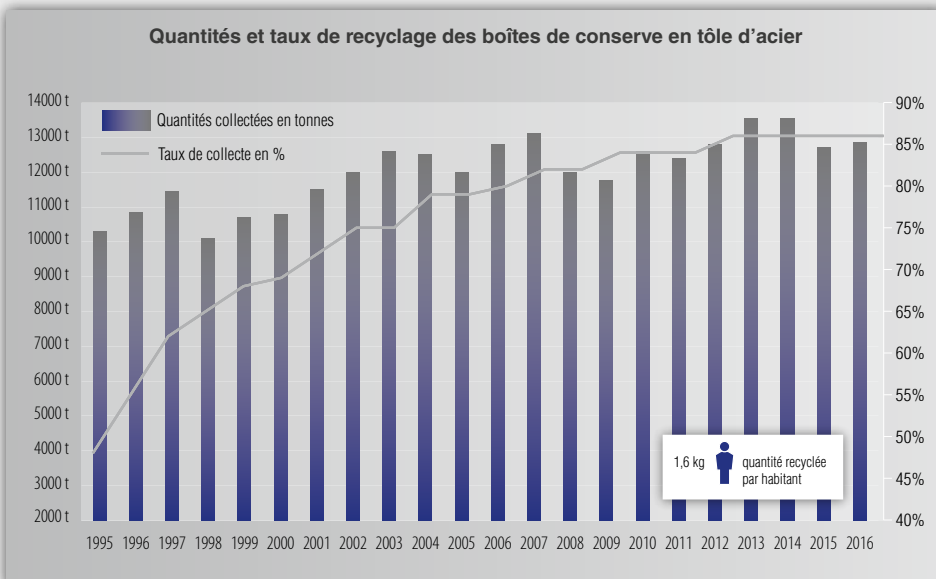
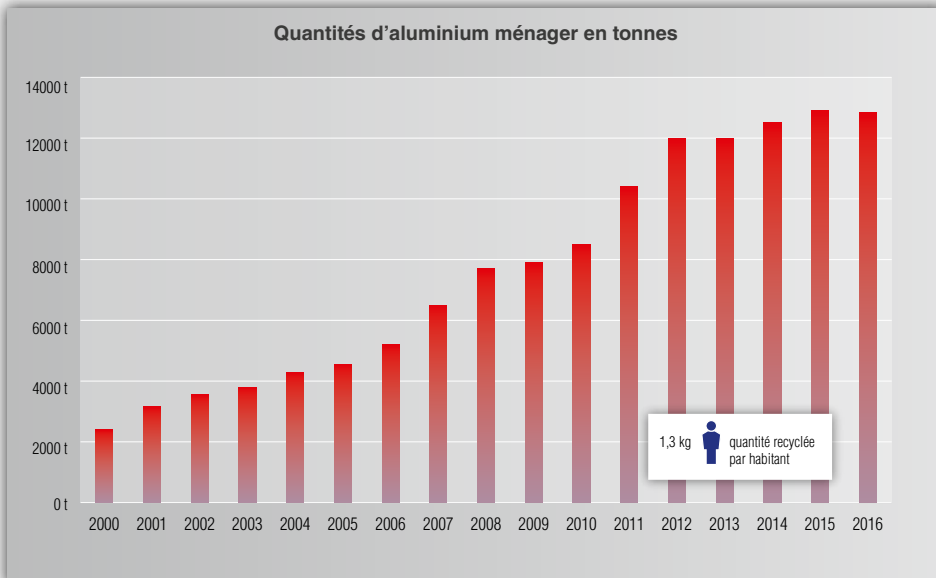
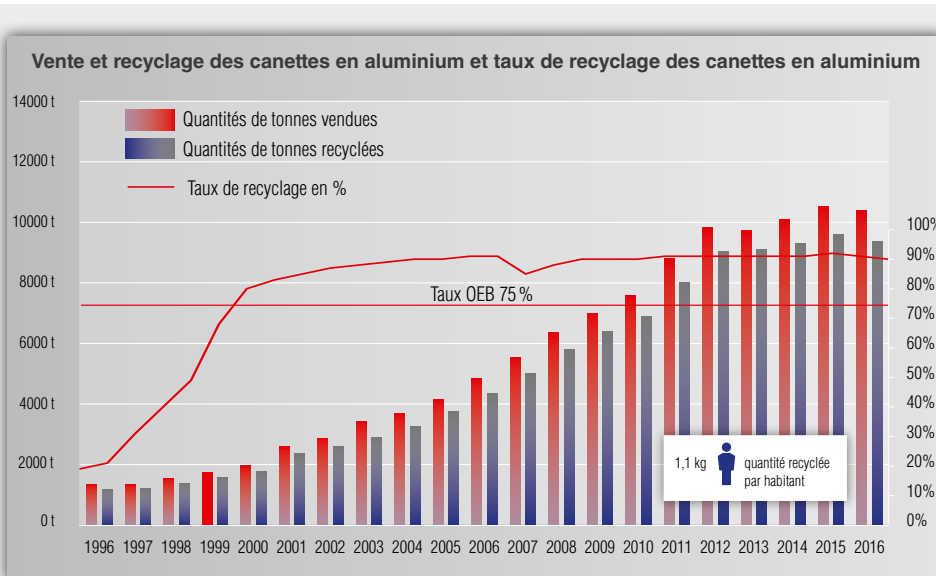
COOPÉRATIONS

Suisse	
Swiss Recycling	swissrecycling.ch
IGSU Communauté d'intérêts pour un monde propre	igsu.ch
Association Suisse de l'Aluminium	alu.ch
SVI Institut Suisse de l'Emballage	svi-verpackung.ch
SVUG Schweizerischer Verein umweltgerechter Getränkeverpackungen	getraenke.swiss
PUSCH Fondation suisse pour la pratique environnementale	pusch.ch
öbu L'association pour une économie durable	oebu.ch
Oekozentrum Langenbruck	oekozentrum.ch
International	
EA European Aluminium Association	european-aluminium.eu
ASI Aluminium Stewardship Initiative	aluminium-stewardship.org

QUANTITÉS COLLECTÉES

Le volume collecté d'emballages en aluminium a reculé à 11 144 tonnes pour 2016 (contre 12 900 pour l'exercice précédent) et se situe à 1,3 kg par habitant. D'après les statistiques des déchets de l'Office fédéral de l'environnement OFEV, la part de canettes en aluminium collectées représente 9 365 tonnes (contre 9 590 pour l'exercice précédent), soit 1,1 kg par habitant. Le taux de recyclage des canettes s'élève à 90 %. La diminution est due en partie au recul des ventes de barquettes pour animaux et à l'utilisation temporaire de matières de remplacement des boîtes en tôle d'acier dans le domaine des boissons. Le taux de collecte des barquettes d'aliments pour animaux est estimé à 80 % et celui des tubes de moutarde, mayonnaise, etc. à 60 %.

Le volume total d'emballages en tôle d'acier collectés en 2016 est de 12 845 tonnes (contre 12 701 tonnes pour l'exercice précédent), soit plus 1,4 %. Par habitant, le volume collecté s'élève à 1,6 kg. Le taux de recyclage des emballages en tôle d'acier est d'environ 86 %. Néanmoins, l'achat, dans les pays limitrophes, de produits conditionnés dans des emballages en tôle d'acier – qui ne sont pas soumis à la contribution anticipée de recyclage d'1 centime, mais bien recyclés en Suisse – reste à la mode. Une problématique qui reste un défi de taille pour Ferro Recycling dans le futur.



Les chiffres relatifs aux ventes et aux taux pour l'exercice 2017 ne seront disponibles qu'au cours de l'automne 2018. Infos sur ofev.ch (OFEV Office fédéral de l'environnement)

GESTION DES DÉCHETS ET DES RESSOURCES EN SUISSE EN 2030: LES DÉFIS ET LES SOLUTIONS

Les déchets sont de précieuses ressources. Si leur valorisation est prévue dès leur processus de fabrication, on obtient des cycles fermés durables. Tel est l'un des objectifs du Trialogue des ressources. Patrik Geisselhardt, directeur de Swiss Recycling (photo), a été l'un des artisans du processus de négociation et se pose les questions suivantes:



Le Trialogue des ressources a permis de définir onze principes directeurs. Quel est leur dénominateur commun?

La gestion des déchets doit être clairement intégrée à la gestion des ressources. Il s'agit en fait de ne plus considérer les déchets comme un résidu sans valeur qu'il faut éliminer, mais comme une ressource valorisable. Si possible sans créer de nouvelles réglementations. Avec le concours de l'économie, des scientifiques et de la société, nous avons recherché des solutions pour avancer.

Les déchets, vus comme des ressources: quelles sont selon vous les opportunités de l'économie du recyclage?

L'économie du recyclage n'est qu'un des acteurs des parties prenantes. Des producteurs à l'élimination, en passant par les consommateurs et les détaillants, tous les acteurs doivent être impliqués et assumer leur responsabilité. La production de déchets doit être évitée ou les déchets réintroduits intégralement dans le cycle des matières en tant que ressources valorisables. La recyclabilité des produits joue ici un rôle décisif.

Comment le développement des produits peut-il être modifié dans le sens d'une conception écologique?

Pour que les produits et emballages non encore recyclables aujourd'hui puissent être valorisés dans le futur, le «Design for Recycling» doit être intégré davantage aux processus de développement. Les standards de branche doivent contribuer à l'emploi des matières adéquates, à éviter l'emploi de matières nocives et à améliorer encore le recyclage. C'est le seul moyen d'atteindre les objectifs ambitieux de l'économie circulaire.

TRIALOGUE DES RESSOURCES

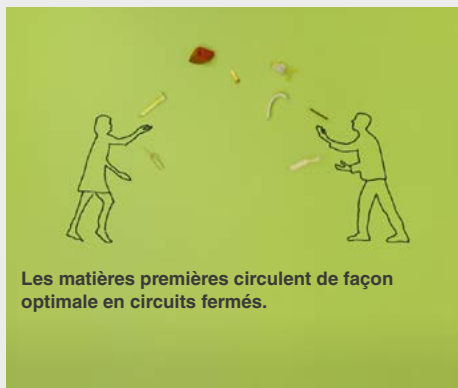
Onze institutions, organisations et associations issues du monde de la politique, des autorités, de l'économie et de la société ont été examinées, dans le cadre d'un vaste processus de dialogue, les défis posés à la future gestion

des déchets et des ressources. Onze principes directeurs ont été définis qui donnent un cadre d'orientation pour le développement de la gestion des déchets et des ressources en Suisse.

Ces principes directeurs aident à trouver, dans ce pays très développé et pauvre en matières

premières qu'est la Suisse, des solutions contribuant à minimiser la consommation d'énergie et de matières pour la production de biens et de services, à optimiser la durée de vie des produits et à éviter ou valoriser autant que faire se peut les déchets.

Les trois principaux principes directeurs pour l'économie du recyclage



Les matières premières circulent de façon optimale en circuits fermés.

L'optimisation de l'économie circulaire s'opère en priorité par la coopération étroite de tous les acteurs impliqués.

Les substances polluantes sont retirées du cycle des matières.

Si le cycle ne peut pas être fermé, une utilisation en cascades doit être visée.

Le développement de produit dans le sens d'une conception écologique est un facteur clé pour une économie circulaire optimale.



Les producteurs, consommateurs et autres acteurs sont responsables des impacts sur l'environnement des produits tout au long de leur cycle de vie.

Chaque participant assume la responsabilité pour son domaine dans le cycle de vie d'un produit, ce qui suppose une bonne coordination.

Les producteurs font tout leur possible pour que leurs produits puissent être durablement valorisés ou déposés en décharge. Les informations correspondantes et requises sont à mettre à disposition du commerce de détail et des consommateurs.

Lorsque cela est opportun, des systèmes de recyclages assurent une valorisation optimale.

Pour les flux matériels pertinents pouvant être fermés en cycle, on examinera l'opportunité de solutions de branche facultatives.

Les consommateurs sont responsables de la bonne utilisation, gestion et élimination des produits.



Les mesures visant à éviter et surtout à valoriser les déchets sont priorisées sur la base de leur efficacité et efficacité économiques et écologiques.

Lorsqu'elles occasionnent des coûts économiques, les nouvelles mesures sont introduites en priorité là où elles entraînent un effet écologique maximal pour un coût minimal.

Les mesures déjà mises en œuvre sont examinées périodiquement quant à leur efficacité et efficacité, et adaptées le cas échéant.

Le recyclage se fonde sur la recherche d'un optimum écologique et économique, et non pas sur des taux de recyclage.

Principes directeurs et informations:

[swissrecycling.ch](https://www.swissrecycling.ch)

RÉSEAU DE COLLECTE

Avec le concours de la Coopérative IGORA et de Ferro Recycling, les communes gèrent un réseau de collecte national des emballages métalliques et, par le biais de leurs activités, apportent une contribution importante à la préservation des ressources et à l'entretien d'un circuit permanent des matières. Dans l'ensemble des **2 255 communes et villes**, plusieurs **points de collecte** pour les emballages métalliques sont mis à la disposition de la population. En plus, **180 entreprises de recyclage** acceptent les emballages métalliques.

Dans la collecte des canettes vides, IGORA intervient avant tout dans les zones de consommation nomade et dans les bureaux. Pour cela, IGORA place des **conteneurs de collecte** proposés en plusieurs versions. Au cours de l'exercice sous revue, de nombreuses entreprises et administrations ont commandé de nouveaux conteneurs pour canettes. Le réseau de collecte a ainsi pu être étendu à

39 485 points (contre 36 880 pour l'exercice précédent).

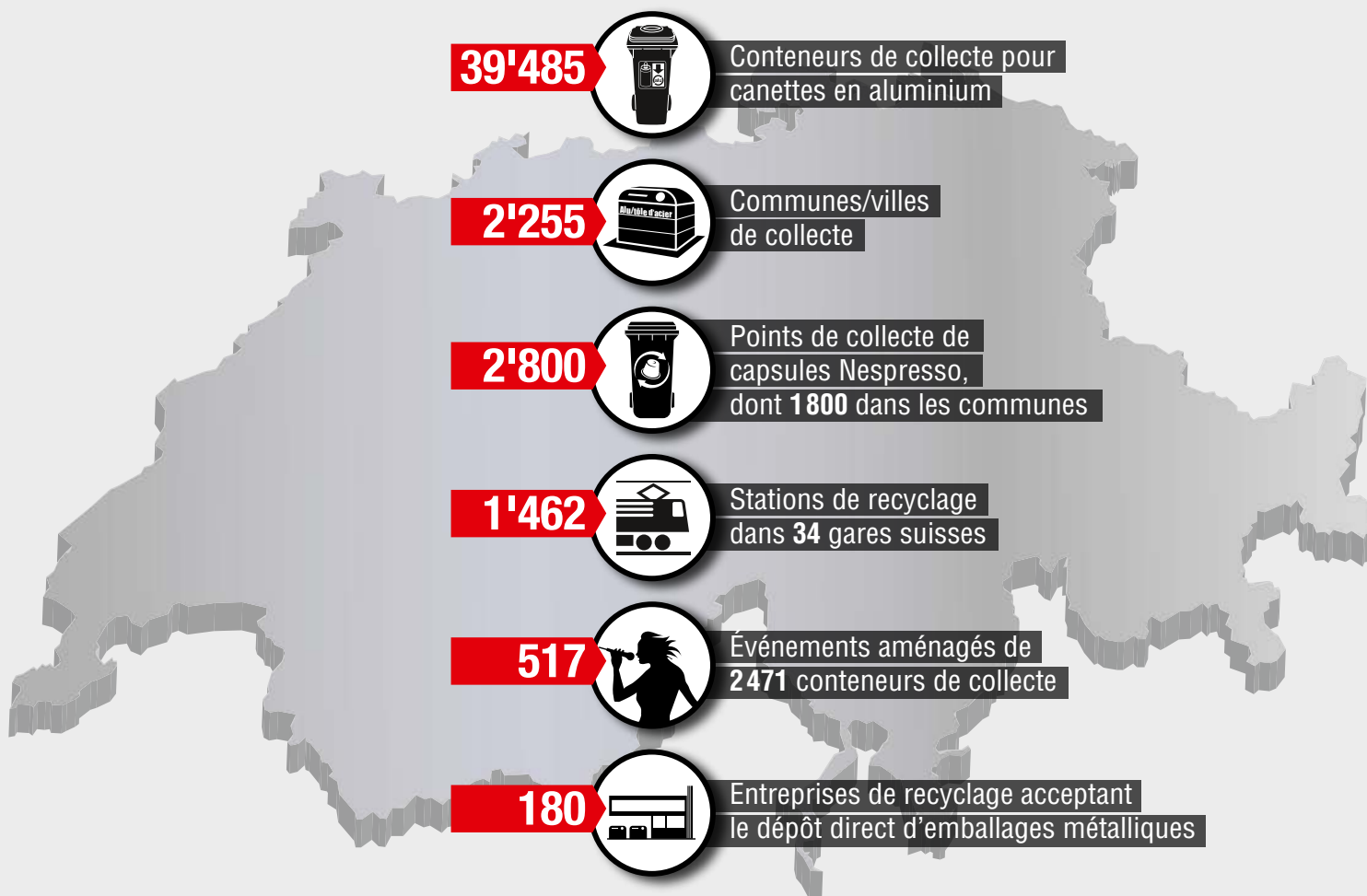
Le projet pilote mené au cours de l'exercice sous revue dans trois centres d'achat Migros avec des conteneurs de collecte pour le tri sélectif de l'aluminium, du PET et des déchets non recyclables, a été très bien reçu par le personnel et les clients. Actuellement on analyse la possibilité d'aménager de telles infrastructures de collecte dans les zones commerciales des centres Migros au service du client.

En 2017, la prestation de service d'IGORA «**Infrastructures de collecte de canettes pour l'événementiel**» a aussi fait l'objet d'une forte demande. Au total, IGORA a ainsi aménagé **2 471 conteneurs lors de 517 événements**. Parmi les événements les plus en vue: le Paléo Festival de Nyon, l'Openair de Frauenfeld, le Knabenschiessen et le Sechseläuten de Zurich, ainsi que le Salon de l'auto de Genève et le Fantasy Basel.

Les **1 462 stations de recyclage** pour l'aluminium, le PET, les journaux et les déchets non recyclables **implantées dans 34 gares CFF suisses** sont très fréquentées et appréciées par les voyageurs. En 2017, le volume collecté dans les gares se situe à environ 120 t de canettes.

Dans le cadre de la coopération avec Nespresso, les infrastructures de collecte ont été globalement optimisées. Au total, le nombre de **points de collecte** de capsules Nespresso en aluminium a légèrement augmenté en 2017. Il se situe à environ **2 800**, soit près de **4 000 conteneurs de collecte** de différentes tailles. Environ **1 800 communes** offrent à leurs habitants le tri séparé des capsules en aluminium. Grâce à un nouveau procédé de traitement et de séparation des matières dans l'usine de tri de Moudon, désormais les capsules professionnelles Nespresso (entreprises et restauration) peuvent être déposées dans les points de collecte.

Réseau de collecte suisse des emballages métalliques 2017



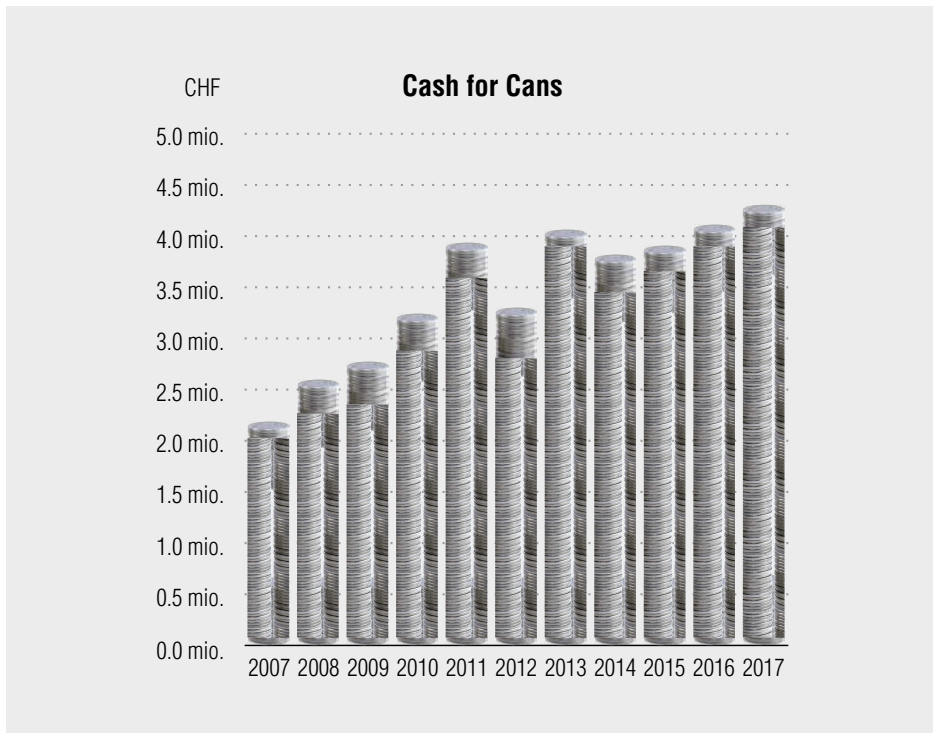
SERVICES DE COLLECTE

Outre son soutien apporté au système national de collecte, IGORA propose différentes prestations de collecte aux consommateurs.

En déposant leur récolte de canettes en aluminium dans l'une des 180 entreprises de recyclage représentées en Suisse, les collecteurs de canettes reçoivent, à partir de 10 kilos de canettes en aluminium (comprimées ou non), un montant de CHF 1.30 par kilo, concrétisé par un système de bons appelé **Cash for Cans**. En 2017, IGORA a distribué un montant total de CHF 4,3 mio. En outre, les collecteurs de canettes reçoivent par tranche de 10 kilos de canettes en aluminium un billet de loterie doté de prix immédiats et de prix au comptant. En 2017, plus de 60 000 billets de loterie, dont 8 000 dotés de bons d'achat Migros et Coop, d'entrées de cinéma et de bons variés, ont été remis aux collecteurs de canettes.

Les collecteurs à l'âme généreuse peuvent faire verser leur «Cash for Cans» au fonds spécial de Pro Infirmis «dons d'argent des canettes – ensemble pour les enfants handicapés». En 2017, CHF 17 873.70 de dons ont été versés à ce fonds. IGORA et Ferro Recycling ont en plus versé à ce fonds un montant de CHF 50 par œuvre d'art présentée au Concours de créativité Art du recyclage, soit CHF 11 150 au total.

Le **service d'enlèvement gratuit** des canettes en aluminium collectées, en particulier dans les bureaux et par les gros collecteurs, est proposé



par IGORA et PET-Recycling Schweiz via un réseau intégral de transporteurs. Au cours de l'exercice sous revue, les transporteurs ont récupéré près de 100 tonnes de canettes, livrées aux 180 entreprises de recyclage en Suisse. Ce service d'enlèvement annule le dédommagement de CHF 1.30 par kilo de canettes collectées, accordé autrement aux collecteurs. igora.ch

Recycling-map.ch est une application gratuite gérée par IGORA et Ferro Recycling, offrant une cartographie du recyclage pour localiser

aisément les points de collecte les plus proches. Pour en savoir plus à ce sujet, veuillez consulter la rubrique Activités marketing et communication.

recycling-map.ch

IGORA et Ferro Recycling proposent aussi un accessoire de collecte très utile pour les ménages: le **Metal Bag**. Il permet de transporter les emballages en aluminium et les emballages en tôle d'acier soigneusement collectés, de la maison jusqu'au conteneur de collecte. Pour en savoir plus à ce sujet, veuillez consulter la rubrique Activités marketing et communication.

metal-bag.ch

Services de collecte des emballages métalliques

RÉSERVÉ AUX COLLECTEURS DE CANETTES



Cash for Cans



Service d'enlèvement gratuit

POUR TOUS LES CONSOMMATEURS



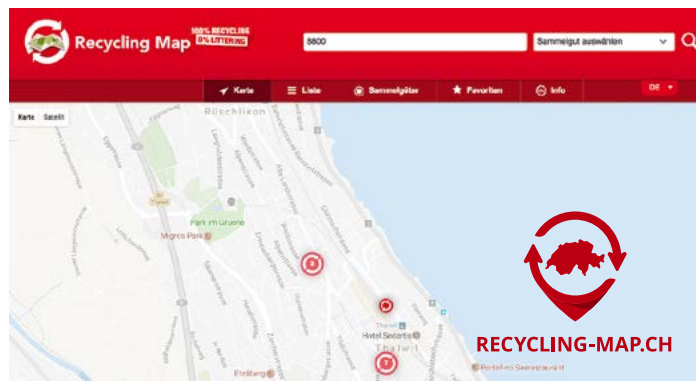
RECYCLING-MAP.CH



Metal Bag

METAL BAG

Ce conteneur très pratique est l'un des accessoires les plus populaires pour la collecte des emballages métalliques. Pour qu'il gagne en popularité, une campagne de promotion a été menée en Suisse au cours de l'exercice sous revue. Ainsi, le Metal Bag a été mis en scène dans plusieurs gares, foires et événements publics dans les régions alémanique, francophone et italophone du pays, et remis aux personnes intéressées. À cette occasion, des conseils utiles sur le recyclage ont été prodigués aux passants et l'utilisation de Recycling-map.ch (voir ci-contre) leur a été expliquée. Au total, quelque 35 000 entretiens de contact ont été tenus et autant de Metal Bags remis. Les sondages auprès de la population révèlent que la conscience de la collecte est élevée en Suisse, mais que la passion pour la collecte diminue si les gens sont moins informés sur les points de collecte, sur les matières à collecter, etc. Toutes les personnes ne possédant pas encore leur Metal Bag pour collecter les emballages métalliques à la maison, au bureau, pendant les vacances ou au cours de leurs déplacements, peuvent le commander par SMS. En prime: en achetant un Metal Bag à 5 francs seulement, elles font une bonne action pour l'environnement et soutiennent simultanément Pro Infirmis dans son action «Ensemble pour les enfants handicapés». Comment ça marche? Tous les détails sont sur metal-bag.ch



actualisée en permanence. L'application permet de localiser les points de collecte les plus proches et fournit des informations sur 38 matières valorisables de tout type et sur près de 16 000 points de collecte. Grâce à des mises à jour constantes, les informations sur les possibilités de collecte offertes aux utilisateurs sont plus complètes et actuelles que jamais. recycling-map.ch

PROJET METALLRECYCLING

Tous les étés, ce concours national de l'environnement désigne les trois collecteurs les plus exemplaires «champions de Suisse de la collecte des métaux», qui s'adjugent chacun une récompense de CHF 1 000. En 2017, le titre a été remporté par le groupe d'étude Lerngruppe Mittelhäusern, près de Berne, la fondation diheiplus de Neuhausen SH et la famille Etter de Müllheim TG. Le groupe d'étude Mittelhäusern collecte activement des canettes dans son quartier à l'aide de conteneurs faits maison, tandis que la fondation diheiplus, en tant qu'organisation à but non lucratif, gère un service de recyclage en abonnement annuel. Pour la famille Etter de Müllheim TG, la collecte de canettes en aluminium est un véritable hobby, et tous ses membres collectent sans relâche dans la région située entre Frauenfeld et le lac de Constance.

ACTIVITÉS AVEC ORGANISATIONS APPARENTÉES

Membres de la Communauté d'intérêts pour un monde propre (IGSU) et de Swiss Recycling, IGORA et Ferro Recycling ont aussi soutenu les activités ci-après avec le concours d'autres organisations au cours de l'exercice sous revue:

Communauté d'intérêts pour un monde propre (IGSU)

- Interventions des équipes d'ambassadeurs dans les espaces publics. Plus de 80 ambassadrices et ambassadeurs ont sillonné pendant 16 000 heures les points noirs du littering dans plus de 40 communes et villes, et réalisé un travail de sensibilisation.
- Le travail de sensibilisation dans les écoles, avec des ateliers et des actions pendant les pauses, mené par les équipes d'ambassadeurs.
- Au 5^e Clean-Up-Day national, 450 actions ont été menées par les communes, les écoles, les associations et les entreprises, avec à la clé plus de 750 articles parus dans la presse.
- Les actions de soutien menées dans les espaces publics dans 5 villes et sur 7 axes de repos d'autoroutes pour inciter les automobilistes à éliminer correctement leurs déchets.

- La campagne d'affichage avec pour sujet des vaches et des marmottes afin de sensibiliser la population dans les communes et les écoles, ainsi que dans les régions de montagne et les lieux touristiques.
- Le label No Littering, lequel distingue les villes, les communes et les écoles luttant activement contre le littering moyennant des mesures ciblées.
- Un sondage réalisé auprès de la population sur la situation du littering a permis de tirer des enseignements sur l'évolution de la perception de la propreté dans l'opinion publique.

igsu.ch

Swiss Recycling

- Le Congrès sur le recyclage tenu chaque année, avec la remise des Swiss Recycling Awards.
- Dans le domaine de la formation continue, les cours pratiques, soutenus par l'OFEV et le Cercle déchets.

- La campagne publicitaire nationale «Rapporte-les, toi aussi» visant à sensibiliser la population au recyclage.
- Le rapport de gestion avec une rétrospective sur les 25 ans de Swiss Recycling.
- Le Recycling-Check-up, lequel soutient les communes et les collectivités locales dans la mise en œuvre de projets. Désormais, ce service est aussi proposé aux entreprises.
- Les Recycling Heroes (matériel pédagogique pour les écoles), qui se sont fait connaître auprès des enseignants à travers diverses actions.
- Le Triologue des ressources, base d'examen des questions porteuses de l'économie circulaire, du Design-for-Recycling, de la responsabilité étendue des producteurs, etc.

swissrecycling.ch

ART DU RECYCLAGE

Les emballages métalliques vides inspirent aussi les esprits les plus créatifs, par œuvres d'art interposées. Organisé tous les ans par IGORA et Ferro Recycling, pour sa 20^e édition le concours de créativité «Art du recyclage d'emballages métalliques» a de nouveau réuni de nombreux artistes amateurs venus de l'ensemble du pays. Sur les 223 œuvres d'art du recyclage présentées sur le thème de la vie à la ferme, 37 ont été primées. 29 d'entre elles créées par des enfants et des adolescents qui, par leurs sujets (charrue tirée par un cheval, motofaucheuse, poulailler, magasin à la ferme, etc.) ont séduit le jury dirigé par Franco Knie. Au total, plusieurs milliers de francs de récompense ont été remis en or ou en espèces. L'Union Suisse des Paysans et Nespresso ont parrainé deux prix spéciaux dotés d'un bon pour une «Aventure sur la paille» et une «tirelire-cochon» contenant CHF 350. Pour chaque œuvre d'art, IGORA et Ferro Recycling ont aussi reversé CHF 50 de dons à Pro Infirmis, soit au total CHF 11 150. Au terme de la remise des prix, les nombreux fans de l'art du recyclage qui avaient fait le déplacement ont été invités à un pot agrémenté de délices de la ferme et accompagné par le Clown Mugg et le programme d'activités concocté par l'Union Suisse des Paysans.

PRÉSENCE WEB ET ACTUALITÉS EN LIGNE

Les sites web igora.ch et ferrorecycling.ch fournissent des informations complètes sur la collecte des emballages métalliques. En 2017, ces plateformes ont enregistré plus de 40 000 visiteurs et plus de 123 000 pages visitées. Les pages les plus fréquentées: la boutique en ligne, le site de facturation dédié aux entreprises de recyclage, les points de collecte des canettes en aluminium, ainsi que les informations générales sur la collecte de l'aluminium et les activités marketing. Les newsletters électroniques ont informé sur les différents thèmes de marketing – actions sur le Metal Bag, Prix Metallrecycling, concours de créativité Art du recyclage, etc.

ACTIVITÉS MÉDIAS

La collecte et le recyclage d'emballages métalliques sont régulièrement présents dans les médias imprimés et en ligne. IGORA et Ferro

Recycling soutiennent les médias par le biais d'actualités écrites et informations de fonds, ainsi qu'à l'occasion d'événements spéciaux et d'entretiens personnels.

ASK?IGORA

La plateforme de connaissances Ask?IGORA offre aux étudiants une aide spécifique sur le thème du recyclage. En 2017, elle a permis à des collaborateurs d'IGORA/Ferro Recycling d'accompagner personnellement deux travaux d'approfondissement dans des écoles professionnelles et deux travaux de bachelor de haute école.

ACTIVITÉS «GORILLA» AVEC LES ÉCOLES

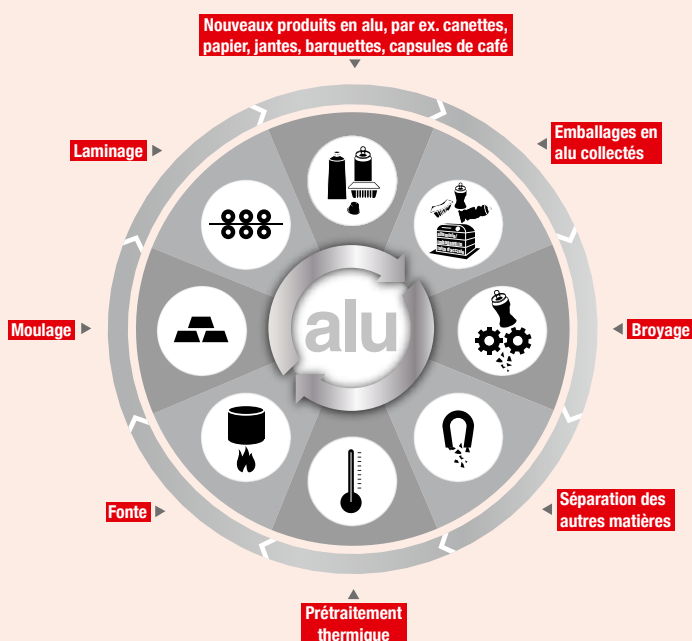
Depuis 15 ans, la Schtifti Foundation soutient le développement sain de la nouvelle génération et traite le thème du recyclage des métaux depuis 4 années. D'une part, le recyclage des métaux fait partie des ateliers interactifs organisés par GORILLA dans les écoles. En 2017, ces ateliers ont touché 3 145 élèves. D'autre part, le programme d'apprentissage basé sur le web GORILLA comprend une unité d'enseignement sur l'aluminium. L'année dernière, les efforts ont porté sur l'établissement du programme d'apprentissage GORILLA auprès des enseignants en Suisse alémanique. Fin 2017, 197 enseignants utilisaient ce programme dans 71 écoles. Chaque année, GORILLA touche directement ou en ligne plus de 66 000 enfants et adolescents de 9 à 25 ans.

schtifti.ch

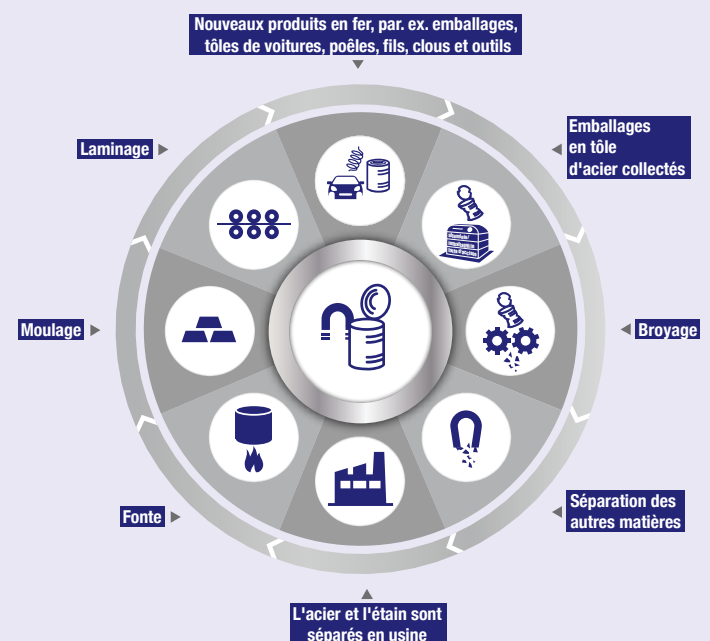
POLIT-TABLES

Ces onze dernières années, dans le cadre de leur stratégie de communication IGORA et PET-Recycling Schweiz ont ancré les relations avec le Gouvernement et maintenu un dialogue permanent avec les parlementaires de Berne par le biais de «Polit-Tables». En 2017, les Polit-Tables tenues aux sessions de printemps et d'automne ont à nouveau été centrées sur le recyclage. Un sujet qui est toujours d'actualité et qui fera aussi l'objet de débats dans le futur. Notamment compte tenu de la pression sur les prix au niveau des détaillants et de la problématique du parasitisme.

Circuit des emballages en aluminium



Circuit des emballages en tôle d'acier



Bilan (version courte) au	31.12.2017	31.12.2016
ACTIF	CHF	CHF
Liquidités	3'406'110	3'128'581
Créances sur livraisons et prestations	2'248'105	2'254'331
Régularisations actives	272'690	287'268
Patrimoine investi	128'533	131'563
TOTAL DE L'ACTIF	6'055'438	5'801'743

PASSIF

Fonds étrangers		
Dettes sur livraisons et prestations	459'965	627'319
Autres dettes	153'003	130'222
Régularisations passives	391'374	235'942
Total des fonds étrangers	1'004'342	993'483

Réserve

État au 1 ^{er} janvier	4'352'390	4'352'271
Bénéfice d'exploitation	242'836	119
État au 31 décembre	4'595'226	4'352'390

Fonds propres

Capital de la coopérative	230'000	230'000
Réserves libres	225'870	225'870
Total des fonds propres	455'870	455'870
TOTAL DU PASSIF	6'055'438	5'801'743

Dettes sur livraisons et prestations

Contributions de recyclage de canettes en aluminium et honoraires pour mandats non encore payés en fin d'année, mais dont le montant est connu.

Régularisations actives

Régularisations, estimations de contributions de recyclage de tubes en aluminium et de barquettes d'aliments pour animaux, ainsi que régularisations dans le temps des indemnités journalières pour maladie, primes SUVA et loyers.

Patrimoine investi

L'évaluation des immobilisations corporelles est réalisée à hauteur de la valeur d'acquisition ou de fabrication nette des amortissements cumulés. Il s'agit exclusivement de presse-canettes et de conteneurs de collecte.

Dettes sur livraisons et prestations

Factures pour livraisons et prestations non encore payées en fin d'année. En 2017, les dédommagements de logistique versés aux communes ont diminué, car les canettes sont de plus en plus collectées séparément et non pas via la logistique communale. Au cours de l'exercice sous revue, les factures ont pu être réglées dans les meilleurs délais.

Autres dettes

Régularisation de la taxe sur la valeur ajoutée.

Régularisations passives

Régularisations transitoires pour les honoraires de comptabilité et de révision, ainsi que les primes AMA, LPP et SUVA. Au cours de l'exercice sous revue, de nouvelles régularisations ont été réalisées pour les soldes de congés à hauteur de CHF 76 400. Au cours de l'exercice sous revue, des réserves pour la communication ont été constituées à hauteur de CHF 100 000.

Réserve

En vertu de l'art. 9.5 des statuts, la coopérative doit gérer un fonds de recyclage inscrit au bilan au titre de réserve conformément aux nouvelles règles comptables. Cette réserve comprend les montants de la contribution anticipée au recyclage et couvre le risque entrepreneurial général.

Fonds propres

Les fonds propres comprennent les apports des coopérateurs/trices et les réserves libres issues de la conversion d'IGORA en coopérative en 1989.

Compte de résultat (version courte) au	31.12.2017	31.12.2016
	CHF	CHF
Produit de la CAR et des prestations	9'221'770	8'871'464
Total des produits	9'221'770	8'871'464

CHARGES D'EXPLOITATION

Logistique et collecte		
Dédommagement des collecteurs de canettes	4'325'591	4'235'739
Dédommagement de logistique versé aux communes et aux ferrailleurs	1'094'610	1'319'941
Conteneur de collecte	437'707	394'167
Total logistique et collecte	5'857'908	5'949'847

Marketing

Marketing et sensibilisation	676'423	418'897
------------------------------	---------	---------

Mesures prises contre les déchets sauvages

IGSU et activités anti-littering	760'623	783'230
----------------------------------	---------	---------

Charges du personnel

Charges du personnel, auxiliaires compris	1'267'468	1'303'133
---	-----------	-----------

Autres charges administratives

Charges administratives, de déplacement et de représentation	416'512	416'238
TOTAL DES CHARGES D'EXPLOITATION	8'978'934	8'871'345
BÉNÉFICE D'EXPLOITATION	242'836	119

Produit de la CAR et des prestations

Les produits du secteur des barquettes d'aliments pour animaux ont augmenté d'env. CHF 155 000 par rapport à l'exercice précédent. Au cours de l'exercice sous revue, les recettes issues des canettes en aluminium ont progressé de CHF 258 000. Les produits des mandats sont restés stables.

Logistique et collecte

Les dépenses dédiées à la logistique et à la collecte sont restées stables par rapport à l'année dernière. Les dédommagements versés aux communes ont baissé, car les canettes sont de plus en plus collectées via les canaux logistiques.

Coûts du marketing

Les coûts du marketing ont augmenté en raison de l'intensification de la promotion du Metal Bag. En outre, des réserves ont été constituées à hauteur de CHF 100 000 en 2017.

Mesures prises contre les déchets sauvages

Avec d'autres partenaires, IGORA a participé, en tant que fondateur d'IGSU (Communauté d'intérêts pour un monde propre), à la lutte commune contre le littering au moyen de mesures de sensibilisation.

Charges du personnel

Au cours de l'exercice sous revue, les charges de personnel ont légèrement baissé. Une fois de plus, des réserves à hauteur de CHF 76 400 ont été constituées pour les soldes de congés ouverts.

Autres charges administratives

Les charges administratives sont restées stables au cours de l'exercice sous revue.

Perte d'exploitation

L'exercice sous revue présente un excédent au profit du fonds de réserve, ce qui est très satisfaisant.



KPMG AG
Audit
 Badenerstrasse 172
 CH-8004 Zürich

Postfach
 CH-8036 Zürich

Telefon +41 58 249 31 31
 Teletax +41 58 249 44 06
 www.kpmg.ch

Bericht der Revisionsstelle zur eingeschränkten Revision an die Generalversammlung der
IGORA-Genossenschaft für Aluminium-Recycling, Thalwil

Als Revisionsstelle haben wir die Jahresrechnung (Bilanz, Erfolgsrechnung und Anhang) der IGORA-Genossenschaft für Aluminium-Recycling für das am 31. Dezember 2017 abgeschlossene Geschäftsjahr geprüft.

Für die Jahresrechnung ist die Verwaltung verantwortlich, während unsere Aufgabe darin besteht, die Jahresrechnung zu prüfen. Wir bestätigen, dass wir die gesetzlichen Anforderungen hinsichtlich Zulassung und Unabhängigkeit erfüllen. Die Buchführung erfolgt durch die KPMG AG, St. Gallen. An der eingeschränkten Revision waren keine Mitarbeiter der KPMG AG, St. Gallen beteiligt.

Unsere Revision erfolgte nach dem Schweizer Standard zur Eingeschränkten Revision. Danach ist diese Revision so zu planen und durchzuführen, dass wesentliche Fehlaussagen in der Jahresrechnung erkannt werden. Eine eingeschränkte Revision umfasst hauptsächlich Befragungen und analytische Prüfungshandlungen sowie den Umständen angemessene Detailprüfungen der beim geprüften Unternehmen vorhandenen Unterlagen. Dagegen sind Prüfungen der betrieblichen Abläufe und des internen Kontrollsystems sowie Befragungen und weitere Prüfungshandlungen zur Aufdeckung deliktischer Handlungen oder anderer Gesetzesverstösse nicht Bestandteil dieser Revision.

Bei unserer Revision sind wir nicht auf Sachverhalte gestossen, aus denen wir schliessen müssten, dass die Jahresrechnung nicht Gesetz und Statuten entsprechen.

KPMG AG

Dr. Jean-Max Gressly
 Zugelassener Revisionsexperte
 Leitender Revisor

Sandro Rohrer
 Zugelassener Revisionsexperte

Zürich, 11. April 2018

Beilage:

- Jahresrechnung (Bilanz, Erfolgsrechnung und Anhang)

Bilan (version courte) au	31.12.2017	31.12.2016
ACTIF	CHF	CHF
Caisse, avoirs en banque	764'813	212'192
Débiteurs, régularisations	706'183	947'684
TOTAL DE L'ACTIF	1'470'996	1'159'876

PASSIF

Fonds étrangers		
Créanciers, régularisations	440'086	243'532
Total des fonds étrangers	440'086	243'532

Réserve de recyclage

au 1 ^{er} janvier	886'556	764'715
Bénéfice d'exploitation	114'566	121'841
État au 31 décembre	1'001'122	886'556

Fonds propres

État au 1 ^{er} janvier	29'788	29'788
Total des fonds propres	29'788	29'788
TOTAL DU PASSIF	1'470'996	1'159'876

COMMENTAIRE RELATIF AU BILAN

Caisse, avoirs en banque

Liquidités auprès de la Banque Cler. En raison du passage du décompte semestriel au décompte trimestriel des contributions de recyclage anticipées, les avoirs en caisse sont plus élevés.

Débiteurs, régularisations

Cotisations en attente de paiement, avoirs et avoirs d'impôt anticipé au 31.12.2017. À la clôture de l'exercice, les cotisations en attente

de paiement sont inférieures par rapport à l'exercice précédent en raison de la modification du mode de paiement des contributions de recyclage anticipées.

Créanciers, régularisations

Factures ouvertes en fin d'exercice. Entre-temps, toutes les factures ont été payées.

Compte de résultat (version courte) au	31.12.2017	31.12.2016
	CHF	CHF
Produit de la CAR et divers	1'825'935	1'868'352
Total des produits	1'825'935	1'868'352

CHARGES D'EXPLOITATION

Logistique et collecte		
Coûts du transport affecté au désétamage	61'398	88'749
Contributions de logistique	1'140'813	1'148'372
Total logistique et collecte	1'202'211	1'237'121

Marketing

Coûts du marketing	360'143	360'730
--------------------	---------	---------

Coûts du mandat

Coûts du mandat Suisse alémanique et Suisse romande	121'960	122'040
---	---------	---------

Autres charges administratives

Frais de bureau et de gestion	27'055	26'620
-------------------------------	--------	--------

TOTAL DES CHARGES D'EXPLOITATION	1'711'369	1'746'511
BÉNÉFICE D'EXPLOITATION	114'566	121'841

COMMENTAIRE RELATIF AU COMPTE DE RÉSULTAT

Produit de la CAR et divers

Produit de contributions de recyclage anticipées, de contributions de logistique et de produits financiers.

Coûts du transport affecté au désétamage

Un montant de CHF 20.00 / tonne pour le désétamage est versé pour le métal revalorisé en Suisse.

Contributions de logistique

Les entreprises effectuant le traitement reçoivent CHF 100.00 / tonne de matière collectée pour les communes.

Coûts du mandat

Ferro Recycling est gérée par IGORA sur la base d'un mandat. Des coûts supplémentaires sont imputés aux représentations en Suisse romande.



KPMG AG

Audit

Badenerstrasse 172
CH-8004 Zürich

Postfach
CH-8036 Zürich

Telefon +41 58 245 31 31
Telefax +41 58 249 44 06
www.kpmg.ch

Bericht der Revisionsstelle zur eingeschränkten Revision an die Vereinsversammlung der

**Ferro Recycling Verein zur Förderung des Recyclings von Stahlblechverpackungen,
Thalwil**

Als Revisionsstelle haben wir die Jahresrechnung (Bilanz, Erfolgsrechnung und Anhang) des Ferro Recycling Vereins zur Förderung des Recyclings von Stahlblechverpackungen für das am 31. Dezember 2017 abgeschlossene Geschäftsjahr geprüft. Die eingeschränkte Revision der Vorjahresangaben ist von einer anderen Revisionsstelle vorgenommen worden. In ihrem Bericht vom 20. März 2017 hat diese eine nicht modifizierte Prüfungsaussage abgegeben.

Für die Jahresrechnung ist der Vorstand verantwortlich, während unsere Aufgabe darin besteht, die Jahresrechnung zu prüfen. Wir bestätigen, dass wir die gesetzlichen Anforderungen hinsichtlich Zulassung und Unabhängigkeit erfüllen.

Unsere Revision erfolgte nach dem Schweizer Standard zur Eingeschränkten Revision. Danach ist diese Revision so zu planen und durchzuführen, dass wesentliche Fehlaussagen in der Jahresrechnung erkannt werden. Eine eingeschränkte Revision umfasst hauptsächlich Befragungen und analytische Prüfungshandlungen sowie den Umständen angemessene Detailprüfungen der bei der geprüften Einheit vorhandenen Unterlagen. Dagegen sind Prüfungen der betrieblichen Abläufe und des internen Kontrollsystems sowie Befragungen und weitere Prüfungshandlungen zur Aufdeckung deliktischer Handlungen oder anderer Gesetzesverstösse nicht Bestandteil dieser Revision.

Bei unserer Revision sind wir nicht auf Sachverhalte gestossen, aus denen wir schliessen müssten, dass die Jahresrechnung nicht Gesetz und Statuten entspricht.

KPMG AG

Dr. Jean-Max Gressly
Zugelassener Revisionsexperte
Leitender Revisor

Sandro Rohrer
Zugelassener Revisionsexperte

Zürich, 11. April 2018

Beilage:

- Jahresrechnung (Bilanz, Erfolgsrechnung und Anhang)

Coopérative IGORA
 Gotthardstrasse 18
 8800 Thalwil
 Tél. 044 387 50 10
 Fax 044 387 50 11
 info@igora.ch
 www.igora.ch

Ferro Recycling
 Gotthardstrasse 18
 8800 Thalwil
 Tél. 044 533 55 25
 Fax 044 533 55 26
 info@ferrorecycling.ch
 www.ferrorecycling.ch

Coopérative IGORA/
 Ferro Recycling Suisse romande
 ZI En Budron E9
 1052 Le Mont-sur-Lausanne
 Tél. 021 653 36 91
 Fax 021 652 17 12



100% RECYCLING
0% LITTERING



ferrorecycling